

## Plan Municipal de Empleo 2012 – Concello do Porriño

### ÁREA DE DESENVOLVEMENTO LOCAL

---

#### **A-. CREACIÓN DE EMPREGO.**

Acción 1: Servizo de Asesoramento a Emprendedores do Porriño (SAEP).

Acción 2: Capacitación para o Autoemprego e Difusión da Cultura Emprendedora.

Acción 3: Fomento do Cooperativismo.

Acción 4: Centro de Recursos SAEP.

#### **B-. AXUDAS**

Acción 1: Axudas Municipais a Creación de Empresas.

Acción 2: Premio "Antonio Palacios" a Innovación.

Acción 3: Difusión das Axudas outorgadas por outros Organismos.

#### **C-. VIVEIRO MUNICIPAL DE EMPRESAS**

#### **D-. SERVIZO DE INFORMACIÓN PARA A CONSOLIDACIÓN DE EMPRESAS.**

#### **E-. FINANCIACIÓN**

Acción 1: Microcrédito ao Autoemprego.

Acción 2: Financiación ao Desenvolvemento Empresarial.

Acción 3: Difusión de Mecanismos de Financiamento adoitados por outros Organismos.

## Plan Municipal de Emprego 2012 – Concello do Porriño

A Concellaría de Emprego é consciente da importancia dos autónomos e das pequenas e medianas empresas como eixo motor da nosa economía, posto que nelas radica a xeración de emprego e o impulso da recuperación económica.

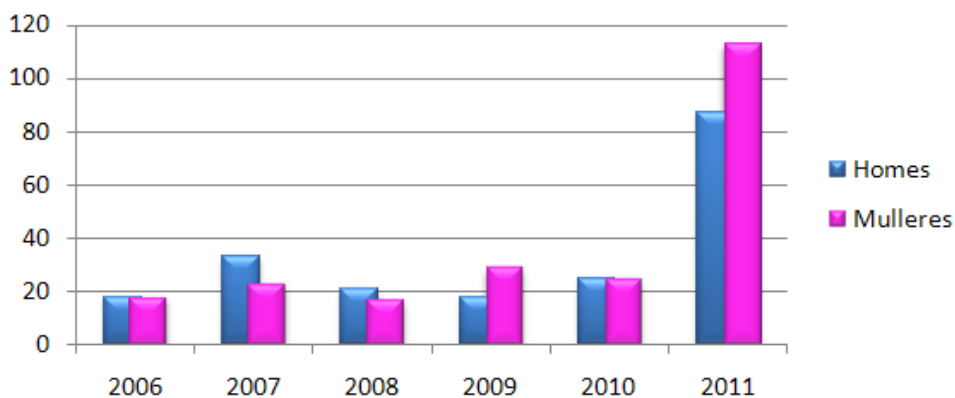
Co obxecto de proporcionar o máximo apoio a todas aquelas persoas que desexen poñer en marcha a súa idea de negocio, a Concellaría ofrece un Servizo gratuíto de Asesoramento a Emprendedores, a través do cal se titoriza o proxecto empresarial dende o seu inicio.

Queremos potenciar as iniciativas xeradoras de emprego, as que apoiaremos a través de axudas, bonificacións así como mediante o innovador galardón “Antonio Palacios”, e ase mesmo, dar a oportunidade a estas novas empresas, de iniciar a súa actividade nos viveiros situados no Multicentro de Torneiros.

A nosa traxectoria no asesoramento ao autoemprego, pon de manifesto a importancia deste servizo como ferramenta de desenvolvemento, titorizando o longo de 2011 un total de 200 proxectos, dos cales 52 xa se consituiron en empresa.

## Plan Municipal de Empleo 2012 – Concello do Porriño

### Usuarios do Servizo de Asesoramento a Emprendedores



Fonte: Base de Datos Porremprego.

Na táboa precedente constatamos a evolución ascendente do número de usuarios demandantes do servizo, tendo en conta que, si ben no ano 2008 producese un lixeiro descenso, a partires do 2009, a iniciativa emprendedora ascende novamente, tanto no sexo masculino como no feminino, chegando a triplicarse neste último ano.

## Plan Municipal de Empleo 2012 – Concello do Porriño

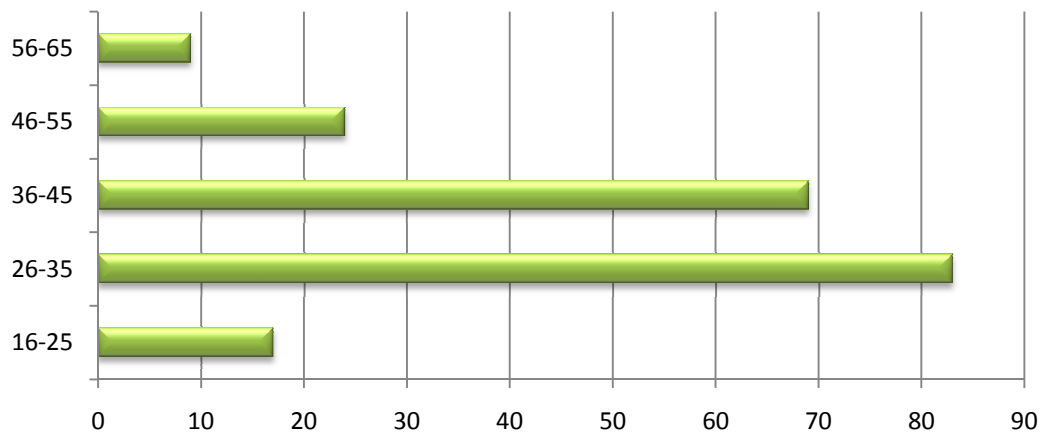
Entre os proxectos máis demandados polos usuarios, destacamos:

<b>IDEAS EMPRESARIAIS MÁIS CONSULTADAS</b>	
Cafetería	14
Tapería	6
Reparación e venda de produtos informáticos	5
Seguros	5
Comercio Roupa Infantil	5
Comercio Textil	5
Técnico Electrónico	4
Transportes	3
Comercio Complementos	3
Industria alimentaria	3
Formación	3
Distribución de produtos de alimentación	3
Reparación de maquinaria pesada	3
Taller de Calderería	3
Taller de Reparación de Vehículos	3
Construcción	3

Fonte: Base de Datos propia.

## Plan Municipal de Empleo 2012 – Concello do Porriño

### IDADE



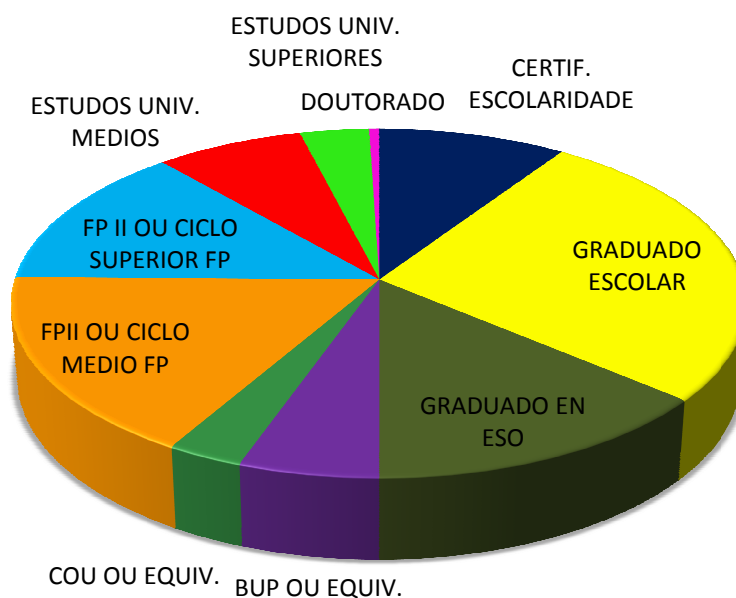
*Rango de Idade dos usuarios do Servizo de Asesoramento a Emprendedores.*

*Fonte: Base de Datos Porremprego.*

Por tramos de idade, o rango ónde se concentra o maior número de solicitudes é o comprendido entre os 26 e os 35 anos, seguido de aquel que abrangue dos 36 ós 45. Como se pode observar os tramos de idade relacionados son aqueles nos que se concentra maior número de desempregados, buscando no autoemprego unha posible saída laboral.

## Plan Municipal de Empleo 2012 – Concello do Porriño

### Nivel de Estudos



*Nivel de Estudos dos usuarios do Servizo de Asesoramento a Emprendedores.*

*Fonte: Base de Datos Porremprego.*

En canto a nivel de estudos, seguen a ser as persoas con nivel de cualificación máis baixo as máis interesadas en montar o seu propio negocio. Pola contra, os perfís máis cualificados, ciclos superiores e universitarios, son os que menos asesoramento solicitan.